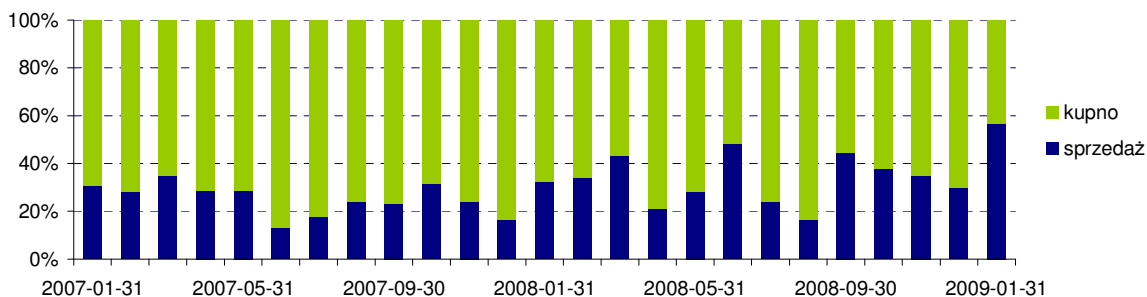


Czy jesteś już naszym subskrybentem? To najprostszy i najszybszy sposób otrzymywania naszych raportów. Bezpłatnie. <http://www.holder.com.pl/subskrypcja.shtml>

Nowy rok nie przyniósł istotnych zmian w liczbie opublikowanych komunikatów. W styczniu 2009 r. pojawiły się 23 informacje o transakcjach funduszy. Liczba komunikatów zmniejszyła się więc o 23% w stosunku do grudnia 2008 r.

Jednakże, radykalna zmiana nastąpiła w strukturze opublikowanych informacji. Na 23 komunikaty aż 13 mówiło o redukcji zaangażowania w akcjonariacie. Udział transakcji sprzedaży we wszystkich transakcjach wzrósł z 30% w grudniu 2008 r. do 56,5%, osiągając swój najwyższy poziom od dwóch lat. Niemal wszystkie transakcje sprzedaży akcji zostały dokonane przez fundusze inwestycyjne (12). Jeden komunikat o zmniejszeniu zaangażowania dotyczył ING OFE. Struktura informacji o zmianach w akcjonariacie spółek pokazuje, że w styczniu br. wystąpiła silna presja podażowa ze strony funduszy inwestycyjnych.

Struktura informacji o zmianach w akcjonariacie spółek



Źródło: Holder (www.holder.com.pl)

W styczniu obniżyła się aktywność OFE, które opublikowały jedynie 3 komunikaty. Dla porównania w grudniu informowały o 8 zmianach w akcjonariacie.

Zmiany zaangażowania funduszy w akcjonariacie spółek w styczniu 2009

data zmiany	spółka	towarzystwo *	stan	% k.a.	zmiana	data poprzedniego stanu	branża
2009-01-29	ATM	PKO TFI	1 813 435	5,04%	35 088	2008-07-08	informatyka
2009-01-15	BCM	KBC TFI	98 844	4,89%	-60 658	2008-06-30	informatyka
2009-01-06	SGN	DWS Polska TFI	550 893	4,63%	-106 413	2008-06-30	informatyka
2009-01-15	SGN	AIG TFI	566 709	4,77%	-27 725	2008-04-23	informatyka
2009-01-29	SGN	Pioneer Pekao TFI	716 000	6,02%	50 216	2008-07-29	informatyka
2009-01-14	TET	Commercial Union OFE	620 406	5,71%	190 894	2008-12-31	informatyka
2009-01-12	BDX	OFE PZU "Złota Jesień"	1 329 013	5,21%	58 000	2008-12-31	budownictwo
2009-01-28	BDX	BZ WBK AIB TFI	2 459 153	9,63%	-176 788	2008-06-30	budownictwo
2009-01-15	ELT	Millennium TFI	493 841	5,09%	12 252	2008-10-28	budownictwo
2009-01-26	ELT	CU Akcyjny (CU SFIO)	486 933	5,02%	6 000	2009-01-25	budownictwo
2009-01-19	KRS	ING OFE	1 159 985	3,06%	-2 632 015	2008-12-22	przemysł mat. budowlanych
2009-01-22	YWL	OPERA TFI	1 443 963	23,70%	-237 033	2008-06-30	przemysł mat. budowlanych
2009-01-08	ACT	OPERA TFI	1 636 577	9,97%	-106 843	2008-06-30	handel hurtowy
2009-01-29	TFO	CU Polska TFI	171 885	2,27%	-219 667	2008-11-14	handel hurtowy
2009-01-07	ALM	BZ WBK AIB AM S.A.	392 559	7,23%	1 992	2008-12-02	handel detaliczny
2009-01-06	ORB	BZ WBK AIB TFI	7 431 280	16,13%	928 946	2008-08-06	hotele i restauracje
2009-01-22	BEF	DWS Polska TFI	1 840 240	3,52%	-1 447 801	2008-06-30	przemysł spożywczy
2009-01-07	WWL	BPH TFI	154 048	10,27%	-18 056	2008-06-30	przemysł spożywczy
2009-01-12	RPC	PKO TFI	188 179	4,09%	-123 653	2008-06-30	przemysł chemiczny
2009-01-21	PGD	Opera Karolina FIZ	286 424	3,18%	-1 369 262	2007-07-12	przemysł drzewny
2009-01-05	RFK	BZ WBK AIB TFI	9 856 614	14,16%	1 443 398	2008-07-04	przemysł elektromaszynowy

Czy jesteś już naszym subskrybentem? To najprostszy i najszybszy sposób otrzymywania naszych raportów. Bezpłatnie. <http://www.holder.com.pl/subskrypcja.shtml>

2009-01-15	VST	Pioneer Pekao TFI	5 181 273	5,02%	1 592 410	2008-06-30	przemysł lekki
2009-01-19	MMP	BZ WBK AIB AM S.A.	15 759 077	9,99%	-205 843	2008-07-29	telekomunikacja

* lub podmiot zarządzający aktywami funduszy

Źródło: Na podstawie informacji ze spółek, TFI, PTE

Jeśli chodzi o aktywność inwestorów finansowych w poszczególnych branżach, to wyróżniają się spółki informatyczne i budowlane. Jednak, nie można wyodrębnić branży, której spółki cieszyły się zainteresowaniem zarządzających. Można zwrócić uwagę na spółkę Elektrotim S.A., której akcje nabyło dwóch inwestorów finansowych - Millennium TFI oraz CU Akcyjny (CU SFIO).

Największą aktywnością na rynku akcyjnym w styczniu 2009 r. wykazały się fundusze Arka. Ponad 20% informacji o zmianie zaangażowania w akcjonariacie spółek pochodziło od podmiotów zarządzanych przez BZ WBK AIB Asset Management S.A.

Michał Kalbarczyk Analizy Online

Spółka Analizy Online jest niezależną firmą analityczną zajmującą się monitoringiem rynku polskich i zagranicznych instytucji zbiorowego lokowania środków (funduszy inwestycyjnych, emerytalnych oraz ubezpieczeniowych funduszy kapitałowych). Zakres działalności firmy obejmuje również monitoring zmian akcjonariatu polskich spółek publicznych, rynku produktów strukturyzowanych oraz analizę rynku polskich papierów dłużnych.

HOLDER jest serwisem prowadzonym przez firmę Analizy Online. Jest od dedykowany inwestorom finansowym oraz podmiotom pośredniczącym w transakcjach na rynku kapitałowym. Podstawową funkcjonalnością HOLDERA jest analiza stanu oraz zmian zachodzących w akcjonariacie polskich spółek publicznych.

Niniejsze opracowanie zostało sporządzone wyłącznie w celu informacyjnym zgodnie z najlepszą wiedzą i starannością autorów. Dane wykorzystane przy tworzeniu opracowania pochodzą ze źródeł uważanych przez firmę Analizy Online Sp. z o.o. za wiarygodne i dokładne, lecz nie istnieje gwarancja, iż są one kompletne i odzwierciedlają stan faktyczny.

Opinie zawarte w niniejszym opracowaniu częściowo bazują na wartościach szacunkowych, wyznaczanych zgodnie z metodologią stosowaną przez Analizy Online Sp. z o.o., które mogą odbiegać od danych rzeczywistych.

Spółka Analizy Online Sp. z o.o. nie ponosi odpowiedzialności za ewentualne szkody spowodowane wykorzystaniem opinii i informacji zawartych w niniejszym opracowaniu. Niniejsze opracowanie jest przeznaczone do wyłącznego, własnego użytku Klientów spółki Analizy Online Sp. z o.o., którzy otrzymali je bezpośrednio od spółki Analizy Online Sp. z o.o.

Publikowanie niniejszego opracowania w prasie, internecie i innych środkach masowego przekazu w całości bądź w części, jak również przytaczanie zawartych w nim opinii wymaga pisemnej zgody spółki Analizy Online Sp. z o.o.