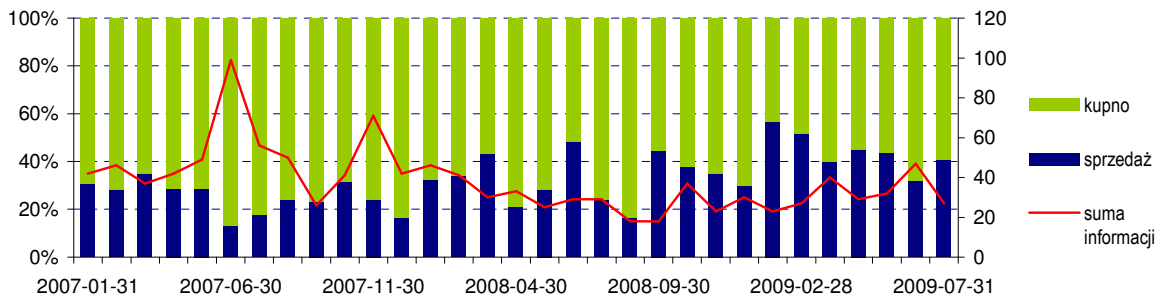


Czy jesteś już naszym subskrybentem? To najprostszy i najszybszy sposób otrzymywania naszych raportów. Bezpłatnie. <http://www.holder.com.pl/subskrypcja.shtml>

Lipiec przyniósł znaczący spadek w liczbie informacji dotyczących zmiany zaangażowania w akcjonariacie spółek giełdowych. Opublikowano 27 komunikatów. W poprzednich 4 miesiącach zaobserwować można było większą aktywność funduszy. Taką samą liczbę informacji opublikowano ostatnio w lutym 2009 r. Znacząco zmniejszyła się aktywność OFE - z 15 komunikatów w czerwcu do 8 w lipcu. Podobnie było w przypadku funduszy inwestycyjnych, które zanotowały 40%-owy spadek w liczbie opublikowanych informacji.

W lipcu pogorszyła się struktura informacji. Odsetek komunikatów o kupnie zmniejszył się z 68,09% w czerwcu do 59,26% w lipcu, co oznacza 13%-owy spadek. W przypadku funduszy inwestycyjnych 11 z 19 informacji dotyczyło nabycia akcji. Fundusze emerytalne 5 razy informowały o zawartych transakcjach kupna.

### Struktura informacji o zmianach w akcjonariacie spółek



Źródło: Holder ([www.holder.com.pl](http://www.holder.com.pl))

Aktywność inwestorów finansowych w poszczególnych branżach przedstawiała się podobnie jak w poprzednich miesiącach. W lipcu największym zainteresowaniem funduszy cieszyły się spółki informatyczne i budowlane.

### Zmiany zaangażowania funduszy w akcjonariacie spółek w lipcu 2009

data zmiany	spółka	towarzystwo *	stan	% k.a.	zmiana	data poprzedniego stanu	branża
2009-07-06	QSM	PZU Asset Management S.A.	546 646	5,27%	30 000	2009-07-05	informatyka
2009-07-07	SGN	Legg Mason Zarządzanie Aktywami S.A.	1 482 639	12,47%	50 000	2009-07-06	informatyka
2009-07-09	QSM	Aviva Investors Poland SA	835 777	8,06%	79 911	2008-07-31	informatyka
2009-07-09	QSM	ING TFI	897 254	8,65%	290 109	2008-12-31	informatyka
2009-07-20	QSM	Legg Mason Zarządzanie Aktywami S.A.	1 040 614	10,03%	83 904	2009-07-09	informatyka
2009-07-21	SGN	Aviva Investors Poland TFI (dawniej CU)	575 659	4,84%	-35 300	2008-12-31	informatyka
2009-07-16	PEP	PZU Asset Management S.A.	1 864 925	9,92%	-315 365	2009-07-15	energetyka
2009-07-28	PEP	BPH TFI	945 922	5,03%	471 427	2008-12-31	energetyka
2009-07-31	KGN	ING OFE	796 000	5,34%	52 000	2008-12-31	energetyka
2009-07-31	KGN	OFE PZU "Złota Jesień"	1 552 505	10,42%	-257 495	2009-06-25	energetyka
2009-07-06	KOM	Aviva Investors Poland TFI (dawniej CU)	390 903	4,77%	-121 564	2008-12-31	handel detaliczny
2009-07-10	CCC	Pioneer Pekao TFI	2 263 439	5,89%	32 816	2009-07-09	handel detaliczny
2009-07-30	BMI	Pioneer Pekao TFI	3 998 205	10,29%	675 992	2008-12-31	handel detaliczny
2009-07-30	GRI	OFE PZU "Złota Jesień"	0	0,00%	-1 076 967	2008-12-31	handel detaliczny
2009-07-13	PBG	Aviva OFE (dawniej CU)	898 581	6,29%	460 182	2008-12-31	budownictwo
2009-07-14	MSP	Skarbiec TFI	128 178	6,41%	68 205	2008-12-31	budownictwo
2009-07-14	NFT	ING OFE	767 405	13,00%	272 169	2008-12-31	budownictwo
2009-07-03	ESS	AIG OFE	2 353 995	5,49%	950 194	2008-12-31	przemysł elektrom.
2009-07-03	ESS	DWS Polska TFI	1 546 026	3,61%	-1 006 994	2008-12-31	przemysł elektrom.
2009-07-10	RFK	BZ WBK AIB TFI	11 887 750	17,08%	1 400 444	2009-03-04	przemysł elektrom.
2009-07-16	BBD	BPH TFI	36 388 613	7,91%	22 999 618	2009-06-02	deweloperzy

Czy jesteś już naszym subskrybentem? To najprostszy i najszybszy sposób otrzymywania naszych raportów. Bezpłatnie. <http://www.holder.com.pl/subskrypcja.shtml>

2009-07-17	ECH	ING OFE	41 918 548	9,98%	-2 159 662	2009-03-06	deweloperzy
2009-07-17	HEL	KBC TFI	229 149	4,58%	-178 679	2008-12-31	handel hurtowy
2009-07-02	EAT	BZ WBK AIB TFI	2 044 828	14,41%	-99 829	2009-02-23	hotele i restauracje
2009-07-26	ACE	OFE PZU "Złota Jesień"	2 221 971	10,47%	426 440	2009-06-17	przemysł metalowy
2009-07-27	BEF	IDEA TFI	0	0,00%	-5 226 000	2009-06-15	przemysł spożywczy
2009-07-28	NET	Pioneer Pekao IM S.A.	38 891 802	9,99%	-80 705	2009-06-18	telekomunikacja

\* lub podmiot zarządzający aktywami funduszy

Źródło: Na podstawie informacji ze spółek, TFI, PTE

Jeśli chodzi o liczbę transakcji zawartych na rynku akcyjnym, to spośród FI najbardziej wyróżniały się fundusze Aviva oraz Pioneer. W przypadku funduszy emerytalnych najaktywniejsze były ING OFE oraz OFE PZU "Złota Jesień".

## Michał Kalbarczyk Analizy Online

Spółka Analizy Online jest niezależną firmą analityczną zajmującą się monitoringiem rynku polskich i zagranicznych instytucji zbiorowego lokowania środków (funduszy inwestycyjnych, emerytalnych oraz ubezpieczeniowych funduszy kapitałowych). Zakres działalności firmy obejmuje również monitoring zmian akcjonariatu polskich spółek publicznych, rynku produktów strukturyzowanych oraz analizę rynku polskich papierów dłużnych.

HOLDER jest serwisem prowadzonym przez firmę Analizy Online. Jest on dedykowany inwestorom finansowym oraz podmiotom pośredniczącym w transakcjach na rynku kapitałowym. Podstawową funkcjonalnością HOLDERA jest analiza stanu oraz zmian zachodzących w akcjonariacie polskich spółek publicznych.

Niniejsze opracowanie zostało sporządzone wyłącznie w celu informacyjnym zgodnie z najlepszą wiedzą i starannością autorów. Dane wykorzystane przy tworzeniu opracowania pochodzą ze źródeł uważanych przez firmę Analizy Online Sp. z o.o. za wiarygodne i dokładne, lecz nie istnieje gwarancja, iż są one kompletne i odzwierciedlają stan faktyczny.

Opinie zawarte w niniejszym opracowaniu częściowo bazują na wartościach szacunkowych, wyznaczanych zgodnie z metodologią stosowaną przez Analizy Online Sp. z o.o., które mogą odbiegać od danych rzeczywistych.

Spółka Analizy Online Sp. z o.o. nie ponosi odpowiedzialności za ewentualne szkody spowodowane wykorzystaniem opinii i informacji zawartych w niniejszym opracowaniu. Niniejsze opracowanie jest przeznaczone do wyłącznego, własnego użytku Klientów spółki Analizy Online Sp. z o.o., którzy otrzymali je bezpośrednio od spółki Analizy Online Sp. z o.o.

Publikowanie niniejszego opracowania w prasie, internecie i innych środkach masowego przekazu w całości bądź w części, jak również przytaczanie zawartych w nim opinii wymaga pisemnej zgody spółki Analizy Online Sp. z o.o.